

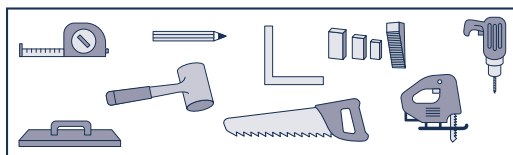
Woodstock | Woodstock Longboards

1380 X 193 MM
1845 X 244 MM LONGBOARDS

LAMINĀTS

A INSTRUMENTI IEKLĀŠANAI

- Āmurs ar baltu gumijas galu
- Uzsišanas bloks
- Salokāms lineāls/mērlente
- Zīmulis/rasēšanas sliede
- 10 mm starplikas
- Finierzāģis, zāģis vai galda zāģis



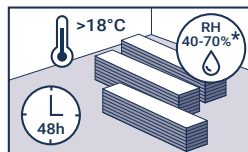
B SAGATAVOŠANĀS UN SVARĪGA INFORMĀCIJA, KAS JĀŅEM VĒRĀ PIRMS IEKLĀŠANAS

B.1 PREČU PĀRBAUDE

Pārbaudiet saņemtā produkta kvalitāti pirms sagatavošanas ieklāšanai. Sūdzības nevar izteikt par precēm, kas bija sagrieztas vai ieklātas. Ieklāšanu ieteicams veikt, izmantojot vienas ražošanas partijas izstrādājumus, lai garantētu vienādu krāsu un dizainu. Mēs iesakām izmantot dēļus no vismaz 3 dažādām kastēm un sajaukt tos kopā, lai blakus nebūtu vienāda dizaina dēļu.

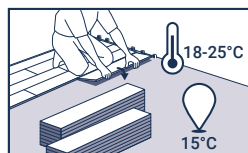
B.2 AKLIMATIZĀCIJA

Woodstock lamināts vismaz 48 stundas jāaklimatizē telpās, kurās materiāls tiks ieklāts atbilstoši tālāk norādītajiem nosacījumiem. Aklimatizācijas laikā kastēm jābūt aizvērtām.



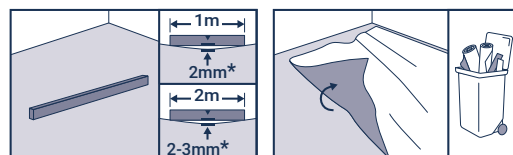
B.3 NOSACĪJUMI ATTIECĪBĀ UZ TEMPERATŪRU

Woodstock lamināts jāuzstāda istabas temperatūrā no 18 °C līdz 25 °C. Grīdas pamatslaņa temperatūra, uz kura produkts tiks ieklāts, nedrīkst būt zemāka par 15 °C.



B.4 NOSACĪJUMI ATTIECĪBĀ UZ ZEMGRĪDU

Sagatavojiet virsmu atbilstoši jūsu valsts standartiem. Virsmai jābūt līdzenai, stingrai un aizsargātai pret mitrumu. Zemāk uzskaitīti atļautie grīdas pamatslaņu veidi. Maksimālā plakanuma pielāde ir 3 mm zem 2 m metāla lineāla un 2 mm zem 1 m. Tekstila un filca grīdas segumi jānoņem. Būtvēl ieteicams noņemt visus grīdas segumus.



Mēs ieteiktu neturpināt Woodstock lamināta uzstādīšanu, ja:

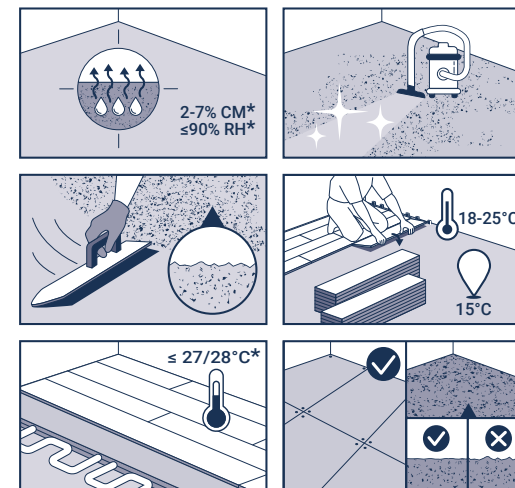
- ir īpaši nelīdzenas zonas (neatbilst valstī noteiktajiem gluduma standartiem);
- zemgrīdā ir plaisas;
- zemgrīda ir nepietiekami sausa;
- virsma nav pietiekami stingra, ir pārāk poraina vai raupja;
- virsma ir piesārņota, piemēram, ar eļļu, vasku, laku vai krāsas paliekām;
- Ir līmeņu atšķirība starp zemgrīdu un citiem strukturālajiem elementiem;
- nepiemērota zemgrīdas temperatūra (zemāka par 15 °C);
- istabas temperatūra ir zemāka par 18 °C vai augstāka par 25 °C;
- ja tiek izmantota zemgrīdas apsildes sistēma, nav apsildes plāna;
- zemgrīdas apsildes maksimālā temperatūra pārsniedz 27 °C.

PIEĻAUJAMĀ ZEMGRĪDA

- Koka paneļi, ievērojot vietējos noteikumus.
- Nelīdzenas klona grīdas (jaunas vai atjaunotas).

10.2023.

Ieklāšanas
instrukcija

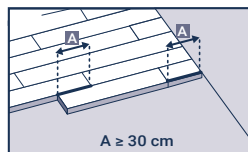
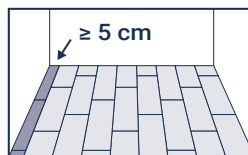


C IEKLĀŠANA**C.1 IEKLĀŠANAS VIRZIENS**

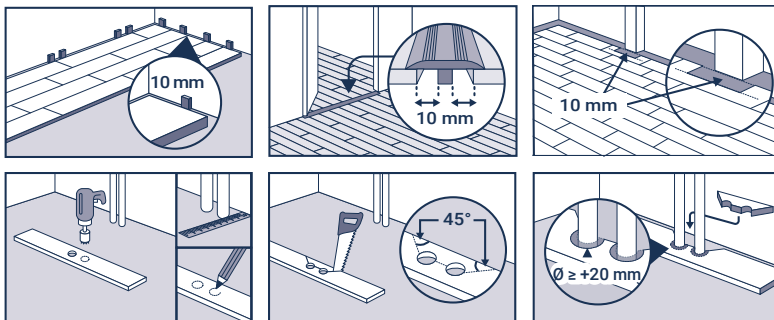
Dēļu ieklāšanas sākumā nosakiet ieklāšanas veidu, ņemot vērā telpas formu un ieklājamā grīdas seguma dizainu.

Svarīgi! Pirms ieklājat pirmās dēļu rindas, pārbaudiet, vai:

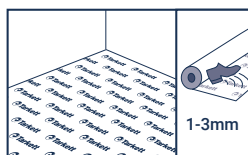
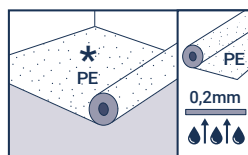
- piegriezti dēļi, kas atrodas vistuvāk sienām, ir platāki par 5 cm;
- katrs pie sienas piegrieztais dēlis ir vismaz 30 cm garš.

**C.2 IZPLEŠANĀS SPRAGAS**

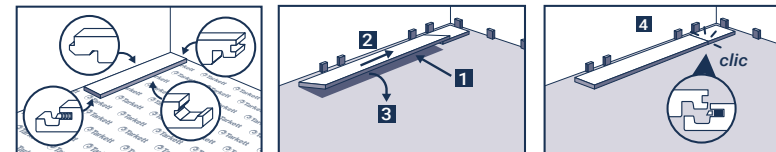
Izmantojot atbilstošu starpliku, izveidojiet termiskās izplešanās spraugu vismaz 10 mm platumā pa visu perifēriju. Tāpat veidojiet 10 mm atstarpes no visas telpā esošās armatūras, piemēram, caurulēm, durvju rāmjiem utt. Principā, šīs izplešanās atstarpes nedrīkst papildīt ar silikonu, elektrības kabeļiem vai citiem priekšmetiem.

**C.3 IEKLĀŠANA**

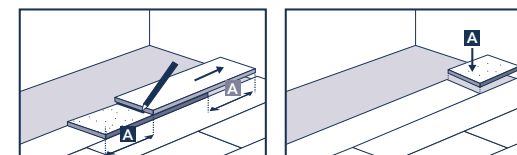
Pirms lamināta ieklāšanas uz visām zemgrīdām, izņemot koka grīdas/būvniecību, ir jāuzstāda vismaz 0,2 mm tvaika barjeras PE folija. Pēc tam akustiskiem nolūkiem uzstādiet akustisko paliktni, piemēram, SoundBlock+.



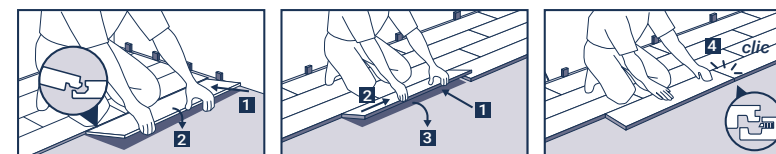
Ieklājiet pirmo paneli ar ierīvi pret sienu, pēc tam tādā pašā veidā no labās uz kreiso pusi ieklājiet pārējos paneļus. Pārliecinieties, ka paneļu gali ir viens otram virsū tā, ka gropes un tapas pareizi sakrīt, tad nofiksējiet tos, viegli piespiežot vai uzsitot ar gumijas āmuru.



Atkārtojiet to pašu procesu līdz sienai, kur dēļi griezīsiet, izmantojot aizzīmēšanas metodi.



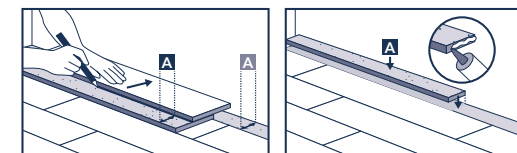
Lai ieklātu nākamo rindu, atlikušo paneli, kas ir vismaz 30 cm garš, 30 grādu leņķī ieāķē ieklātās rindas paneļa gropē un, nedaudz uzspiežot, ieklāj līdzās iepriekšējai rindai. Nākamo paneli atkal apmēram 30 grādu leņķī ieāķē gareniskā virzienā jau ieklātajā panelī tā, lai gals būtu apmēram vienā līmenī ar ieklāto paneli, un saslēdz tos kā aprakstīts iepriekš.



Tāpat klājiet visas nākamās rindas.

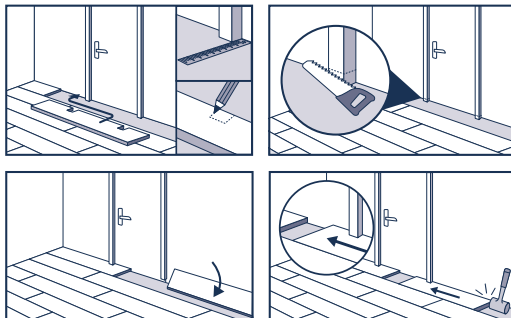
Klājot pēdējo rindu, nogrieziet katru dēli garajā pusē, izmantojot aizzīmēšanas metodi.

Ņemiet vērā: Ja siena nav taisna, pirmā rinda jānozāģē, ievērojot sienas profilu, ar zīmēkli, lai ap telpu vienmēr paliktu 10 mm izplešanās sprauga.



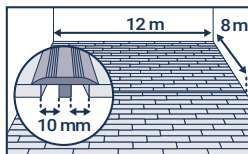
KĀ UZSTĀDĪT AP DURVJU RĀMI

Jūs varat vai nu nogriezt dēli atbilstoši durvju rāmja profilam, vai arī nozāģēt durvju rāmja apakšējo daļu līdz atbilstošam dēļa augstumam. Vienmēr nodrošiniet 10 mm atstarpi.

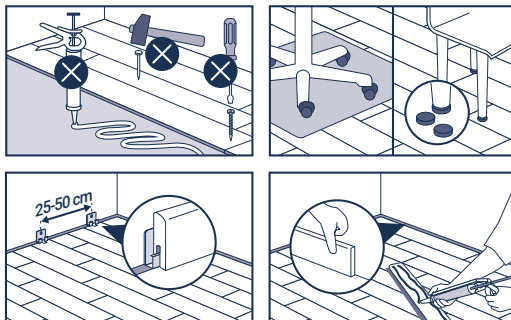
**C.5 IZPLEŠANĀS PROFILI ZONAS IETVAROS**

Ir nepieciešama 10 mm plata izplešanās sprauga visā perifērijā un no visas telpā esošās armatūras. Telpās ar nepārtrauktu platību, kas nepārsniedz 12 m garumu vai 8 m lielumu, var izmantot bezšuvju uzstādīšanu. Ja šie izmēri ir lielāki, jāizmanto izplešanās profils. Uzstādot grīdlīstes, pārejas profilus vai gala profilus, tos nedrīkst piestiprināt pie grīdas klājuma.

Sazinieties ar savu Tarkett pārstāvi, ja vēlaties iegūt papildu informāciju.

**SVARĪGA INFORMĀCIJA PAR IEKLĀŠANAS PABEIGŠANU**

- Izņemiet visas starplikas.
- Pirms galīgās grīdlīstu vai profilu uzstādīšanas no izplešanās spraugām jāiztīra visi atgriezumi un citi grūži.
- Woodstock laminātu nekad nedrīkst piestiprināt pie zemgrīdas mēbelēm vai citas armatūras.
- Pie ārdurvīm novietojiet paklājiņu, lai telpās tiktu ienests mazāk netīrumu.
- Ja tiek uzstādītas pārvietojamas mēbeles, lūdzu, izmantojiet slīdņus, kas piemēroti cietām grīdām. Nekad nevelciet smagus priekšmetus vai mēbeles pa grīdu, tā vietā paceliet tos.
- Biroja krēslus un citu aprīkojumu uz ritentiņiem aprīkojiet ar W tipa skrūļiem. Lielākai aizsardzībai zem krēsliem un mēbelēm ar ritentiņiem var uzstādīt galda paklāju.
- Pirms lietošanas sākuma mēs iesakām uz grīdas uzklāt aizsargājošu TarkoProtect kārtu.

**ĪPAŠS GADĪJUMS – SMAGAS MĒBELES**

Smagais aprīkojums (virtuves letes, plaukti u.c.) jāuzstāda vispirms, nevis jānovieto uz Woodstock lamināta, ievērojot 10 mm izplešanās spraugu ap aprīkojumu vai mēbeļu kājām.

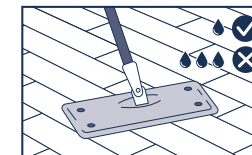
**KĀ DEMONTĒT DĒĻUS**

Nepareizas iekļāšanas vai dēļa bojājuma gadījumā jūs varat demontēt dēļus, sākot no pēdējās iekļātās rindas līdz bojātajam dēļam. Paceliet katru rindu līdz 30° leņķim, lai no garās puses atvienotu mēlīti un gropi. Pēc tam jūs varat izņemt dēļus citu no cita, tos pabīdot.

**D TĪRĪŠANA UN UZTURĒŠANA**

Vēlreiz notīriet grīdas virsmu uzreiz pēc iekļāšanas.

- Regulāri tīriet ar putekļsūcēju vai sausu mopu. Ja nepieciešams, grīdu var nomazgāt ar ūdeni un neitrālu mazgāšanas līdzekli. Nepieļaujiet pārmērīgu ūdens daudzumu.
- Ik pēc divām nedēļām izmantojiet laminātiem piemērotu tīrīšanas šķīdumu, rūpīgi izskalojiet mopu un pēc tam noslaukiet grīdu.
- Nekavējoties notīriet plankumus un traipus. Notīriet traipus ar tīru, sausu mopu, kas samitrināta speciālā tīrīšanas līdzeklī. Nekad neizsmidziniet tīrīšanas līdzekli tieši uz grīdas.
- Izlabojiet iespaidumus un skrāpējumus, izmantojot Tarkett remonta komplektu.



Nemiet vērā: lai arī Tarkett var norādīt līmvielu, izlīdzinošo savienojumu un virsmu mitrumizturīgo membrānu ražotāju sarakstu un veidus, mēs negarantējam šādu izstrādājumu sniegtos rezultātus. Mēs negarantējam produktu un ražotāju saraksta pilnīgumu un aktualitāti. Tarkett neuzņemas nekādu atbildību par šādu produktu sniegumu kopā ar tā produktiem. Līmju, izlīdzinošā savienojuma un virsmu mitrumizturīgās membrānas ražotāja un grīdas segumu iekļāšanas darbuuzņēmēja pienākums ir nodrošināt, ka šādi izmantotie produkti atbilst lietojuma nolūkam un tiek iekļāti saskaņā ar ražotāja ieteikumiem. Šaubu vai neskaidrību gadījumā, lai saņemtu papildinformāciju, lūdzam sazināties ar savu vietējo Tarkett pārstāvi.